



2025년 1월

정보통신공사비지수 동향

2025. 2. 25.

1. 정보통신공사비지수 동향

□ 개 황

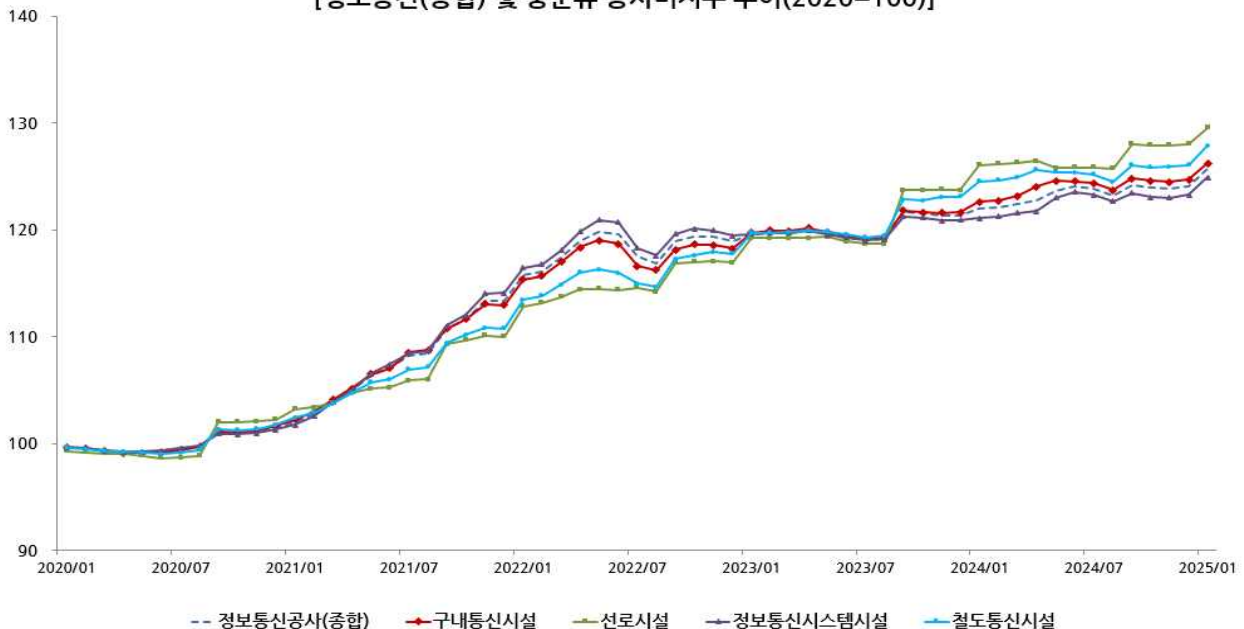
- 2025년 1월 정보통신공사비지수는 125.71(2020년=100)로, 전월 대비 1.29%, 전년 동월 대비 3.04% 상승하였음. 해당 공사비지수 상승의 주요 원인은 '25년 상반기 적용 시중노임단가의 반영으로 인한 노무비 직종의 노임 상승과 생산자물가지수 품목 중 1차금속제품의 가격 상승
 - 정보통신공사비지수 관련 노무비 직종 29개의 평균 노임단가 전월 대비 0.74% 상승
 - 생산자물가지수 품목 중 1차금속제품의 가격 전월 대비 1.2% 상승
- 생산자물가지수(PPI)는 전월 대비 0.6% 상승하였으며, 정보통신공사업과 관련된 품목 중 컴퓨터·전자및광학기기¹⁾의 가격이 0.4%, 1차금속제품²⁾의 가격이 1.2% 상승하여 정보통신공사비지수가 상승하였음

(2020년=100)

구 분	2024년					2025년
	8월	9월	10월	11월	12월	1월
공사비지수	123.24	124.24	123.93	123.86	124.11	125.71
전월 대비 등락률(%)	-0.47	0.81	-0.25	-0.06	0.20	1.29
전년 동월 대비 등락률(%)	3.43	2.12	1.96	2.05	2.24	3.04
전년 동기 대비 등락률(%)	2.94	2.85	2.76	2.69	2.65	3.04

주 : 당월 지수는 잠정치이며, 익월 지수 공표 시 확정됨

[정보통신(종합) 및 중분류 공사비지수 추이(2020=100)]



1) 컴퓨터·전자및광학기기 : LED, 고정식축전기, 비디오도어폰및인터폰, 노트북 등

2) 1차금속제품 : 알루미늄주물, 아연1차정련품, 알루미늄판, 철강절단품 등

□ 동향 분석

- 알루미늄주물(7.88), LED(5.36), 아연1차정련품(4.35), 고정식축전기(3.74), 비디오 도어폰및인터폰(3.57), 노트북(3.2), 알루미늄판(2.82), 철강절단품(2.68), 데스크탑 PC(2.56), 도금및피복강관(2.49) 등의 가격이 상승하여, 전월 대비 정보통신공사비 지수가 1.29% 상승

* 괄호 안 수치는 전월 대비 가격 변동률(%)을 의미

□ 전월 대비 등락률이 큰 세부 품목

- 상승(%): 알루미늄주물(7.88), LED(5.36), 아연1차정련품(4.35), 고정식축전기(3.74), 비디오도어폰및인터폰(3.57), 노트북(3.2), 알루미늄판(2.82), 철강절단품(2.68), 데스크탑PC(2.56), 도금및피복강관(2.49)
- 하락(%): LCD용백라이트유닛(-100), 트랜지스터(-100), 배선용차단기(-8.6), 앰프세트(-2.8), 소형전동기(-1.23), 센서(-1.09), 모래(-0.92), 표시기(-0.9), 포틀랜드시멘트(-0.86), 컬러강판(-0.83)
 - LED용백라이트유닛, 트랜지스터는 '25년도 생산자물가지수 품목에서 삭제

□ 기여율이 큰 세부 항목

- 정의 방향(%): 통신케이블공(16.96), 철강절단품(11.73), 고정식축전기(9.07), 절연코드및 코드세트(8.99), 통신내선공(8.64), LED(7.16), 통신설비공(6.75), 광케이블설치사(4.96), 보통인부(3.38), 에폭시인쇄회로기판(3.19)
- 부의 방향(%): 앰프세트(-4.19), 센서(-2.24), ABS수지(-0.64), 표시기(-0.49), 배선용 차단기(-0.36), 포틀랜드시멘트(-0.29), 컬러강판(-0.13), 내선전공(-0.11), 시스템반도체(-0.1), 광섬유케이블(-0.08)

2. 분야별 지수 동향

□ 개 황

- 정보통신공사비지수는 6개의 기본부문 지수, 4개의 중분류 지수, 최상위 지수인 정보통신공사비지수로 분류

□ 중분류의 전월 대비 등락률

- 상승(%) : 철도통신시설(1.40), 정보통신시스템시설(1.32), 구내통신시설(1.22)
선로시설(1.19)

□ 기본부문의 전월 대비 등락률

- 상승(%) : 공동주택설비(1.54), 철도통신설비(1.40), 정보제어설비(1.37), 선로설비(1.19),
정보통신특수설비(1.13), 업무용 및 기타 건축물설비(1.12)

3. 정보통신공사비지수 통계표

□ 해당 월의 정보통신공사비지수

(2020=100)

분 류 체 계		2024/06	2024/07	2024/08	2024/09	2024/10	2024/11	2024/12	2025/01
정보통신공사		124.06	123.82	123.24	124.24	123.93	123.86	124.11	125.71
	구내통신시설	124.56	124.36	123.72	124.80	124.60	124.50	124.71	126.23
	공동주택설비	123.94	123.83	123.49	124.14	123.90	123.84	124.03	125.94
	업무용 및 기타건축물설비	124.76	124.53	123.80	125.01	124.83	124.71	124.93	126.33
	선로시설	125.86	125.85	125.74	128.04	127.91	127.91	128.03	129.55
	선로설비	125.86	125.85	125.74	128.04	127.91	127.91	128.03	129.55
	정보통신시스템시설	123.59	123.31	122.67	123.44	123.07	122.99	123.28	124.91
	정보제어설비	123.49	123.20	122.53	123.13	122.68	122.60	122.92	124.60
	정보통신특수설비	124.05	123.81	123.35	124.85	124.82	124.74	124.89	126.30
	철도통신시설	125.37	125.20	124.47	126.10	125.86	125.93	126.10	127.86
	철도통신설비	125.37	125.20	124.47	126.10	125.86	125.93	126.10	127.86

□ 해당 월의 전월 대비 등락률

(2020=100, %)

분 류 체 계		2024/06	2024/07	2024/08	2024/09	2024/10	2024/11	2024/12	2025/01
정보통신공사		0.32	-0.19	-0.47	0.81	-0.25	-0.06	0.20	1.29
	구내통신시설	-0.05	-0.16	-0.51	0.87	-0.16	-0.08	0.17	1.22
	공동주택설비	0.02	-0.09	-0.27	0.53	-0.19	-0.05	0.15	1.54
	업무용 및 기타건축물설비	-0.08	-0.18	-0.59	0.98	-0.14	-0.10	0.18	1.12
	선로시설	0.05	-0.01	-0.09	1.83	-0.10	0.00	0.09	1.19
	선로설비	0.05	-0.01	-0.09	1.83	-0.10	0.00	0.09	1.19
	정보통신시스템시설	0.48	-0.23	-0.52	0.63	-0.30	-0.07	0.24	1.32
	정보제어설비	0.55	-0.23	-0.54	0.49	-0.37	-0.07	0.26	1.37
	정보통신특수설비	0.17	-0.19	-0.37	1.22	-0.02	-0.06	0.12	1.13
	철도통신시설	-0.03	-0.14	-0.58	1.31	-0.19	0.06	0.13	1.40
	철도통신설비	-0.03	-0.14	-0.58	1.31	-0.19	0.06	0.13	1.40

□ 해당 월의 전년 동월 대비 등락률

(2020=100, %)

분 류 체 계		2024/06	2024/07	2024/08	2024/09	2024/10	2024/11	2024/12	2025/01
정보통신공사		3.98	4.04	3.43	2.12	1.96	2.05	2.24	3.04
	구내통신시설	4.29	4.40	3.72	2.46	2.44	2.41	2.53	2.94
	공동주택설비	5.18	5.33	4.94	3.72	3.54	3.20	3.33	3.15
	업무용 및 기타건축물설비	4.00	4.10	3.35	2.07	2.09	2.16	2.28	2.88
	선로시설	5.84	6.03	5.91	3.50	3.38	3.32	3.49	2.74
	선로설비	5.84	6.03	5.91	3.50	3.38	3.32	3.49	2.74
	정보통신시스템시설	3.58	3.60	2.95	1.77	1.58	1.73	1.94	3.13
	정보제어설비	3.22	3.27	2.57	1.47	1.20	1.41	1.65	3.03
	정보통신특수설비	5.23	5.17	4.70	3.19	3.24	3.20	3.28	3.58
	철도통신시설	4.84	4.93	4.17	2.63	2.52	2.32	2.43	2.67
	철도통신설비	4.84	4.93	4.17	2.63	2.52	2.32	2.43	2.67

□ 전년 동기 대비 등락률

(2020=100, %)

분 류 체 계		2024/06	2024/07	2024/08	2024/09	2024/10	2024/11	2024/12	2025/01
정보통신공사		2.68	2.87	2.94	2.85	2.76	2.69	2.65	3.04
	구내통신시설	3.17	3.35	3.39	3.29	3.20	3.13	3.08	2.94
	공동주택설비	4.11	4.28	4.36	4.29	4.22	4.12	4.06	3.15
	업무용 및 기타건축물설비	2.87	3.05	3.09	2.97	2.88	2.82	2.77	2.88
	선로시설	5.79	5.82	5.83	5.56	5.34	5.15	5.01	2.74
	선로설비	5.79	5.82	5.83	5.56	5.34	5.15	5.01	2.74
	정보통신시스템시설	2.01	2.23	2.32	2.26	2.19	2.15	2.13	3.13
	정보제어설비	1.59	1.83	1.92	1.87	1.80	1.77	1.76	3.03
	정보통신특수설비	3.93	4.11	4.18	4.07	3.98	3.91	3.86	3.58
	철도통신시설	4.44	4.51	4.47	4.26	4.08	3.92	3.79	2.67
	철도통신설비	4.44	4.51	4.47	4.26	4.08	3.92	3.79	2.67

〈부 록〉 정보통신공사비지수 개요

1. 정보통신공사비지수 일반사항

1) 정보통신공사비지수 정의

- 정보통신공사에 투입되는 재료비, 노무비, 경비 등 직접공사비에 대한 가격변화를 포괄적으로 반영하고 있는 통계학적 수치

2) 개발배경

- 공사비 실적자료를 현가화하기 위한 기초자료
 - 이미 수행한 정보통신공사의 실적자료를 차기 사업에 활용하기 위해서는 두 시점 간 발생한 물가변동을 반영해 줄 필요가 있음
- 정보통신공사 시설사업비 추이 파악
 - 직접공사비를 구성하고 있는 비목들의 가격변화를 종합적으로 통계한 수치를 통해 시설사업비 추이를 용이하게 파악할 수 있음

3) 법적근거

- 통계법 제18조(통계작성의 승인)

2. 정보통신공사비지수 작성방법

1) 기준연도

- 가격자료로 활용하고 있는 한국은행의 생산자물가지수는 5년 주기로 개편되고 있으며, 현재 2020년을 기준으로 작성되고 있음
- 따라서 기초자료와의 정합성을 위해 정보통신공사비지수의 기준연도를 2020년으로 설정하여 작성

○ 가중치자료

- 한국정보통신공사협회「정보통신공사업통계자료」
- 정보통신공사 공사유형별 내역서

○ 가격자료

- 한국은행「생산자물가지수(2020=100)」
- 대한건설협회「건설업 임금실태 조사 보고서(시중노임단가)」

2) 대표품목 선정

- 분류체계별 정보통신공사 내역서를 다량으로 수집·분석하여 추출된 투입금액을 기준으로 2/1,000 이상의 가중치를 가지는 품목을 대표품목으로 선정함
- 최종 지수인 정보통신공사비지수는 29개의 노무비 직종과 94개의 재료비 품목으로 구성되어 있으며, 중분류 및 분야별 대표품목의 수는 해당 공사의 특성에 따라 각기 상이함

3) 가중치 산정

○ 분류체계 가중치

- 한국정보통신공사협회「정보통신공사업통계자료」에 명시된 공사유형별 실적금액을 기준으로 가중치 산정함
- ※ 단, 공공부문 공사에 한함

○ 대표품목 가중치

- 대표품목으로 선정된 품목의 총투입 금액을 기준으로 가중평균하여 산정함
- ※ 기본부문, 중분류 및 대분류별 대표품목의 종류와 가중치는 각기 상이함

4) 가격지수 산정

○ 노무비 가격지수

- 대표품목 중 노무비 직종에 해당하는 직종별 2020년 평균 시중노임단가를 기준으로 월별로 산정함

○ 재료비 가격지수

- 대표품목과 한국은행의「생산자물가지수(2020=100)」품목을 연계한 후 연계된 생산자물가지수 가중치를 가중평균하여 품목별 가격을 반영함

3. 정보통신공사비지수 공표

1) 공표예정일

- 생산자물가지수 발표시점으로부터 10일 이내 공표
- ※ 단, 정보통신공사비지수에 활용되는 기초자료의 작성방식 변경 및 발행지연 등 특이 사항이 있는 경우에는 일정에 변동이 있을 수 있음

2) 공표방법

- 작성 기관 홈페이지 공표(<http://www.kici.re.kr>)
- KOSIS 홈페이지 공표(<http://www.kosis.kr>)

3) 통계 설명자료 제공

- 통계설명자료 DB : <http://meta.narastat.kr>
- KOSIS(국가통계포털, <http://www.kosis.kr>) > 통계설명자료

4. 정보통신공사비지수 활용 유의 사항

- 정보통신공사비지수 활용 시 통계표에 명시된 기본부문을 우선적으로 적용하고, 해당 공사의 유형이 기본부문에 부재할 시에는 상위지수(중분류 및 대분류)를 적용함
- 정보통신공사비지수는 국가 및 공공기관에서 발주하는 시설 공사에만 적용하는 것을 원칙으로 하며, 민간 및 기타 정보통신공사에 적용할 경우 해당 시설 공사의 사업비에 차이가 발생할 수 있음
- 정보통신공사비지수는 가격의 변동추이 측정이 목적이며, 가격의 절대수준을 나타내지는 않음
- 정보통신공사비지수는 신규로 작성되는 통계자료로서 지수의 개발 취지 및 용도에 반하는 지수의 오용방지와 현재 추가적으로 진행되고 있는 연구 결과의 반영을 위해 본 지수를 활용한 별도의 연구수행 시 (재)한국정보통신산업연구원의 사전 승인을 받아야 하며, 본 자료에서 제시한 결과 이외의 추가적인 해석을 금지함
- 정보통신공사비지수 분류체계 정의

기 본 부 문	해 설
공동주택설비	공동주택(아파트 등)에 시설되는 정보통신공사
업무용 및 기타건축물설비	공동주택을 제외한 청사 등의 건축물에 시설되는 정보통신공사
선로설비	동·광케이블, 관로 등의 공사 및 부대설비공사
정보통신특수설비	교환 설비공사 전송 설비공사 이동통신 설비공사 위성통신 설비공사 고정무선통신 설비공사 공항·항만통신 설비공사 선박 설비공사 정보통신전용 전기시설 설비공사 방송국 설비공사 방송전송·선로 설비공사
정보제어설비	정보제어·보안 설비공사 정보망 설비공사 정보매체 설비공사
철도통신설비	철도와 관련된 시설의 정보통신공사

5. 용어의 정의

○ 등락률

- 전월, 전년 동월, 전년 동기 등의 기준값에 대하여 오르거나 떨어진 정도의 비율

○ 전월 대비 등락률

- 전월과 비교한 금월의 공사비지수 등락률

$$\text{전월 대비 등락률} = \frac{\text{금월 지수} - \text{전월 지수}}{\text{전월 지수}} \times 100$$

○ 전년 동월 대비 등락률

- 전년의 같은 월과 비교한 금월의 공사비지수 등락률

$$\text{전년 동월 대비 등락률} = \frac{\text{금월 지수} - \text{전년 동월 지수}}{\text{전년 동월 지수}} \times 100$$

○ 전년 동기 대비 등락률

- 금년 1월부터 금월까지의 평균을 전년 동기간의 평균 공사비지수와 비교한 등락률

$$\text{전년 동기 대비 등락률} = \frac{\text{금년 동기간 평균지수} - \text{전년 동기간 평균지수}}{\text{전년 동기간 평균지수}} \times 100$$

※ 1월의 전년 동기 대비 등락률 = 1월의 전년 동월 대비 등락률

※ 12월의 전년 동기 대비 등락률 = 연평균(1월~12월) 등락률

○ 기여도

- 개별 품목의 변동이 공사비지수의 변동률에 어느 정도 기여하고 있는지를 나타내는 지표

○ 기여율

- 공사비지수의 변동률에 대한 개별품목의 기여도를 백분율로 나타낸 지표